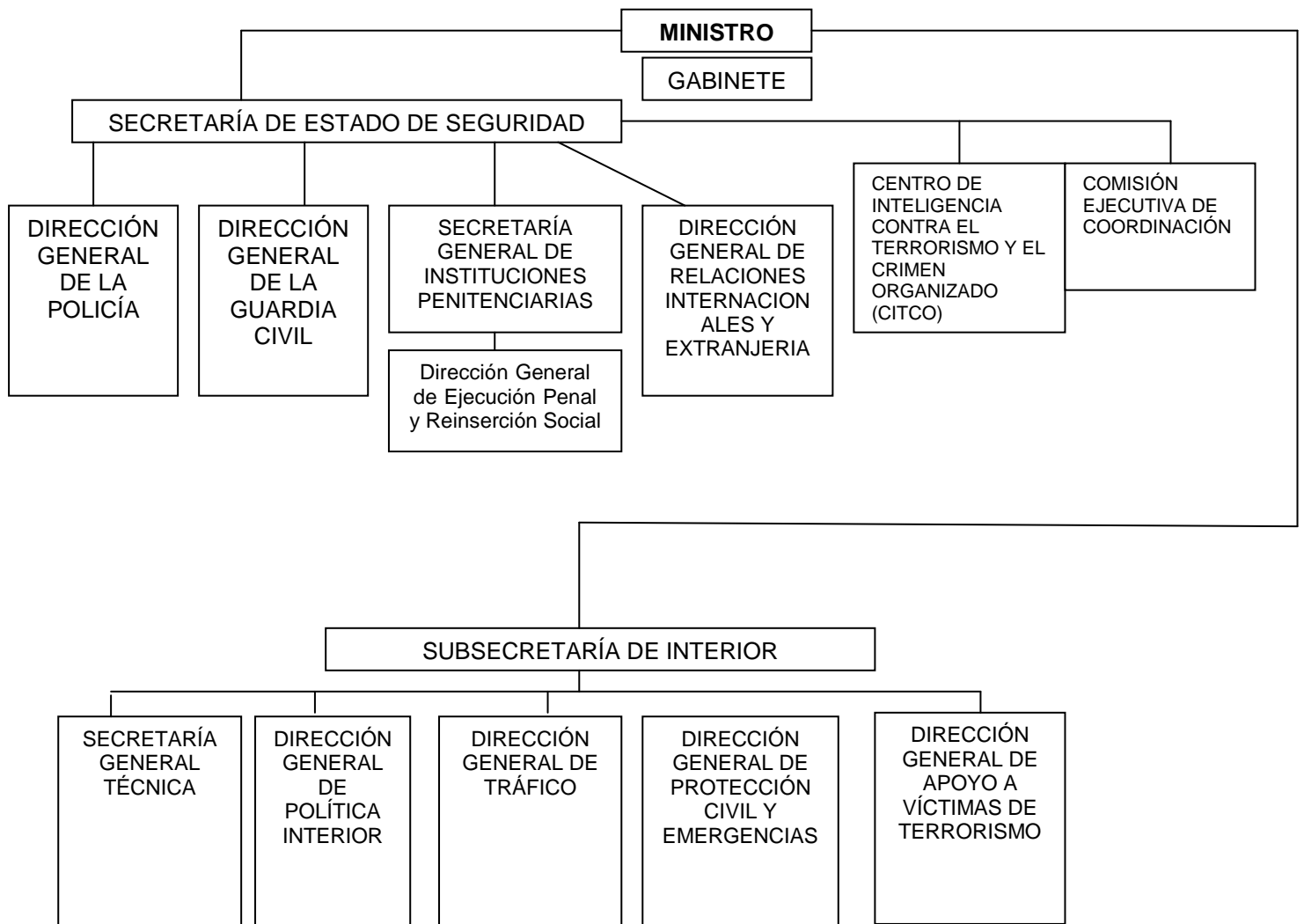


Tema 9.

El Ministerio del Interior: Estructura Orgánica. Secretaría General de Instituciones Penitenciarias: Organización y competencias. Entidad Estatal de Derecho Público de Trabajo Penitenciario y Formación para el Empleo.

MINISTERIO DEL INTERIOR: ESTRUCTURA ORGÁNICA.



El Ministerio del Interior se estructura en los siguientes órganos superiores y directivos:
(Según Real Decreto 952/2018, de 27 de julio, por el que se desarrolla la estructura orgánica básica del Ministerio del Interior.)

- a) La Secretaría de Estado de Seguridad, órgano superior del que dependen los siguientes órganos directivos:
 - 1.º La Dirección General de la Policía.
 - 2.º La Dirección General de la Guardia Civil.
 - 3.º La Secretaría General de Instituciones Penitenciarias, de la que depende la Dirección General de Ejecución Penal y Reinserción Social
 - 4.º La Dirección General de Relaciones Internacionales y Extranjería.

- b) La Subsecretaría del Interior, de la que dependerán los siguientes órganos directivos:
 - 1.º La Secretaría General Técnica.
 - 2.º La Dirección General de Política Interior.
 - 3.º La Dirección General de Tráfico.
 - 4.º La Dirección General de Protección Civil y Emergencias.
 - 5.º La Dirección General de Apoyo a Víctimas del Terrorismo.

Corresponde al **Ministerio** del Interior la propuesta y ejecución de la política del Gobierno en materia de seguridad ciudadana; la promoción de las condiciones para el ejercicio de los derechos fundamentales, en particular la libertad y seguridad personales, en los términos establecidos en la Constitución Española y en las leyes que los desarrollen; el mando superior y la dirección y coordinación de las Fuerzas y Cuerpos de Seguridad del Estado; las competencias que le encomienda la legislación sobre seguridad privada; las que le atribuye la legislación en materia de extranjería; el régimen de protección internacional de refugiados, el régimen de apátridas y la protección a desplazados; la administración y régimen de las instituciones penitenciarias; la realización de las actuaciones necesarias para el desarrollo de los procesos electorales; el ejercicio de las competencias sobre protección civil; y las atribuidas en materia de tráfico, seguridad vial y movilidad sostenible.

Al **Ministro** del Interior, como titular del Departamento, corresponde la dirección de todos los servicios del Ministerio, el mando superior de las Fuerzas y Cuerpos de Seguridad del Estado, y las demás funciones señaladas en el artículo 61 de la Ley 40/2015, de Régimen Jurídico del Sector Público (funciones de los ministros), así como las que le sean atribuidas por otras leyes o normas especiales.

Como órgano de asistencia inmediata al Ministro, existe un Gabinete, con nivel orgánico de dirección general. Su titular se encargará de la supervisión de los servicios de protocolo y de la programación de las relaciones institucionales e internacionales, cuando haya de intervenir directamente el Ministro del Interior.

Depende directamente del Ministro el Director de la Oficina de Comunicación, con nivel de subdirección general, a cuyo titular, como responsable de la comunicación oficial del Departamento, corresponde dirigir y mantener las relaciones informativas y de publicidad institucional con los medios de comunicación social y difundir la información de carácter general del Departamento. Coordinará las relaciones informativas de los distintos servicios del Ministerio y las unidades de comunicación de los centros directivos, en particular las campañas institucionales de publicidad y de comunicación que pretendan desarrollar en su respectivo ámbito de competencia. Le corresponde definir y coordinar los contenidos de la página web del Ministerio.

SECRETARÍA DE ESTADO DE SEGURIDAD

Corresponde al Secretario de Estado de Seguridad el ejercicio de las funciones a las que se refiere el artículo 62 de la Ley 40/2015, de 1 de octubre, y en particular, la dirección, coordinación y supervisión de los órganos directivos dependientes de la Secretaría de Estado, bajo la inmediata autoridad del Ministro del Interior, para el ejercicio de las siguientes funciones: (Se señala la referida a Instituciones Penitenciarias):

La dirección de las competencias del Ministerio del Interior en materia de Administración Penitenciaria.

SECRETARÍA GENERAL DE INSTITUCIONES PENITENCIARIAS

Competencias:

La Secretaría General de Instituciones Penitenciarias ejercerá, respecto de las Unidades dependientes de ella, las atribuciones previstas en el artículo 64 de la Ley 40/2015, de Régimen Jurídico del Sector Público, y en particular, las relativas al impulso, dirección, gestión y supervisión de las Instituciones Penitenciarias, a fin de que las penas y medidas penales alcancen los fines previstos constitucionalmente. Específicamente, le corresponde ejercer las siguientes funciones:

- a) La organización y gestión de las Instituciones Penitenciarias en lo relativo a la seguridad interior de los establecimientos, traslados de internos y, en general, las que afecten al régimen de los centros penitenciarios.
- b) La observación, clasificación y tratamiento de los internos, así como el diseño, elaboración e impulso de programas específicos de intervención.
- c) La resolución administrativa sobre peticiones y quejas de los internos relativas a la actividad penitenciaria, así como la ordenación normativa de las Instituciones a su cargo.
- d) La planificación, coordinación y gestión de la acción social a internos y liberados condicionales y la gestión y seguimiento de penas y medidas alternativas, que sean competencia de la Administración Penitenciaria según la normativa vigente.
- e) La función de seguimiento, análisis e inspección sobre los servicios, organismos y centros de la Administración Penitenciaria, especialmente, en lo que se refiere al personal, procedimientos, instalaciones y dotaciones, así como la tramitación de las informaciones reservadas y de los expedientes disciplinarios incoados a los funcionarios y personal laboral destinados en todas sus Unidades.
- f) La coordinación en asuntos de su competencia con los órganos periféricos estatales, con las Comunidades Autónomas y con organismos e instituciones que puedan coadyuvar al mejor cumplimiento de los objetivos y fines de la Administración Penitenciaria.
- g) La administración y gestión del personal que preste servicios en Centros y Unidades dependientes de la Secretaría General de Instituciones Penitenciarias.
- h) La gestión económica y financiera de la Secretaría General de Instituciones Penitenciarias, así como las propuestas de revisión del Plan de Infraestructuras Penitenciarias y las relaciones con la Sociedad de Infraestructuras y Equipamientos Penitenciarios y de la Seguridad del Estado, S.M.E., S.A.
- i) La planificación, organización y dirección de las actividades tendentes al mantenimiento y mejora de la higiene y de la salud en el medio penitenciario.
- j) La planificación y ordenación normativa de las Instituciones Penitenciarias
- k) Cualesquiera otras competencias que le atribuya la legislación vigente.

Organización:

La Secretaría General de Instituciones Penitenciarias se estructura en la Dirección General de Ejecución Penal y Reinserción Social y en los siguientes órganos directivos con nivel orgánico de subdirección general:

- a) La Subdirección General de Relaciones Institucionales y Coordinación Territorial.
- b) La Subdirección General de Recursos Humanos.
- c) La Subdirección General de Servicios Penitenciarios.
- d) La Subdirección General de Análisis e Inspección..

Se adscribe a la Secretaría General la **Entidad de Derecho Público Trabajo Penitenciario y Formación para el Empleo**, que ejercerá sus funciones de acuerdo con lo dispuesto en el Real Decreto 122/2015, de 27 de febrero, por el que se aprueba su estatuto. Corresponde al titular de la Secretaría General de Instituciones Penitenciarias la presidencia de la entidad.

Corresponde a la **Subdirección General de Relaciones Institucionales y Coordinación Territorial** el desarrollo de las siguientes funciones:

- a) La coordinación territorial con los distintos servicios periféricos y la promoción de proyectos de colaboración institucional que permitan mejorar el cumplimiento de los fines de la institución penitenciaria.
- b) La coordinación y seguimiento de fórmulas de colaboración y cooperación institucional con organizaciones, entidades, instituciones y otros Departamentos en materias de ejecución de penas de competencia de la Secretaría General.
- c) Las relaciones institucionales y la coordinación con los órganos periféricos de la Administración General del Estado, con las comunidades autónomas, con las provincias y con los demás entes territoriales.
- d) Las relaciones de colaboración con otros organismos de carácter internacional en materia de ejecución penal, en coordinación con otros órganos del Departamento.

Corresponde a la **Subdirección General de Recursos Humanos** el desarrollo de las siguientes funciones:

- a) La administración y gestión del personal que preste servicio en los centros y servicios dependientes de la Secretaría General de Instituciones Penitenciarias.
- b) La elaboración de previsiones de necesidades de personal y gasto para atenderlas, la elaboración y propuesta de modificación de la relación de puestos de trabajo, así como la selección y provisión del citado personal.

Esta labor se llevará a cabo de modo coordinado con la Entidad de Derecho Público Trabajo Penitenciario y Formación para el Empleo en el ámbito de su competencia, a cuyo efecto se establecerán los oportunos mecanismos de coordinación, con el fin de lograr la máxima racionalidad en el empleo de los recursos humanos.

- c) La formación y perfeccionamiento del personal perteneciente a los Cuerpos Penitenciarios adscritos a la Secretaría General de Instituciones Penitenciarias.

Corresponde a la **Subdirección General de Servicios Penitenciarios** el desarrollo de las siguientes funciones:

- a) La ejecución del presupuesto de gastos y la preparación y tramitación de los expedientes de contratación que sean de la competencia de la Secretaría General.
- b) La administración y gestión patrimonial de los inmuebles y equipamientos adscritos a la Secretaría General, así como de todos los medios materiales asignados a ésta.

- c) La evaluación de las necesidades de actuación en materia de mantenimiento y mejora de las infraestructuras y de los equipamientos, y la ejecución y el seguimiento de los programas y proyectos que correspondan.
- d) El apoyo técnico para la ejecución o puesta en funcionamiento de las actuaciones comprendidas en el Plan de Infraestructuras Penitenciarias, y la realización de todos los informes y controles técnicos precisos para el mantenimiento adecuado de las instalaciones penitenciarias.
- e) La elaboración y aplicación de los planes informáticos, en colaboración con las distintas Unidades; el diseño, programación, implantación y mantenimiento de las aplicaciones informáticas y la asistencia técnica a los usuarios de los recursos informáticos y ofimáticos de la Secretaría General. Asimismo, la implantación y seguimiento de los proyectos de innovación tecnológica. Esta labor se coordinará con la realizada por la entidad de derecho público Trabajo Penitenciario y Formación para el Empleo en el ámbito de su competencia.

Corresponde a la **Subdirección General de Análisis e Inspección** la función de seguimiento y **evaluación** de los resultados de las actividades penitenciarias que conlleva la ejecución penal, así como la **función inspectora** sobre los servicios, organismos y centros de la Administración Penitenciaria, especialmente en lo que se refiere al personal, procedimientos, instalaciones y dotaciones, así como la tramitación de las informaciones reservadas y de los expedientes disciplinarios incoados a los funcionarios y personal laboral destinados en todas sus Unidades.

Dirección General de Ejecución Penal y Reinserción Social.

Corresponde a la Dirección General de Ejecución Penal y Reinserción Social:

- a) La organización y gestión de las instituciones penitenciarias en lo relativo al régimen penitenciario de los centros penitenciarios, y la adopción de resoluciones sobre los procedimientos de gestión de los internos, sus peticiones y reclamaciones en materia penitenciaria.
- b) La organización de los servicios y procedimientos relativos a garantizar la seguridad de los centros penitenciarios y la consecución de un clima de respeto y convivencia en los centros.
- c) La gestión de la acción social a internos y liberados condicionales y el seguimiento de penas y medidas alternativas que sean competencia de la Administración Penitenciaria.
- d) La observación, clasificación y tratamiento de los internos.
- e) El impulso y coordinación de programas de intervención con los internos, en particular los de especial problemática.
- f) La formación, educación y cualquier otra actividad tendente al desarrollo de la personalidad de los internos en centros penitenciarios, así como la promoción de actividades culturales y deportivas, además de la coordinación de los programas de intervención de organizaciones no gubernamentales en los centros penitenciarios.
- g) La gestión de los internos que cumplen condena bajo el régimen abierto, y la planificación, coordinación y gestión de la acción social de los internos de los centros penitenciarios, de los liberados condicionales y de las personas sometidas a penas alternativas y medidas de seguridad de la competencia de la Administración Penitenciaria y de las familias de todos los anteriores, así como la gestión, coordinación y seguimiento de la pena de trabajo en beneficio de la comunidad, de la pena de localización permanente que se cumple en centro penitenciario, de la

suspensión de la ejecución de penas privativas de libertad y de la libertad condicional, elaborando los informes que sobre éstos requieran las autoridades judiciales.

- h) La planificación, organización y dirección de las actividades tendentes al mantenimiento y mejora de la higiene y la salud en el medio penitenciario y, en especial, el establecimiento de sistemas de información sanitaria y de vigilancia epidemiológica de las enfermedades prevalentes en el medio penitenciario, así como de las actividades de prevención, tratamiento y rehabilitación de drogodependencias.
- i) La ejecución de la medida de seguridad privativa de libertad de internamiento en establecimiento o unidad psiquiátrica penitenciaria, así como el seguimiento y control de la medida de seguridad de libertad vigilada postpenitenciaria que sea de la competencia de la Administración Penitenciaria
- j) La coordinación de las actuaciones en la prestación de los servicios en materia de ejecución penal entre los órganos centrales y periféricos del Departamento, sin perjuicio de las competencias de otras Unidades de la Secretaría General.

La Dirección General de Ejecución Penal y Reinserción Social está integrada por los siguientes órganos directivos con nivel orgánico de subdirección general:

- a) La Subdirección General de Medio Abierto y de Penas y Medidas Alternativas.
- b) La Subdirección General de Coordinación de Sanidad Penitenciaria.

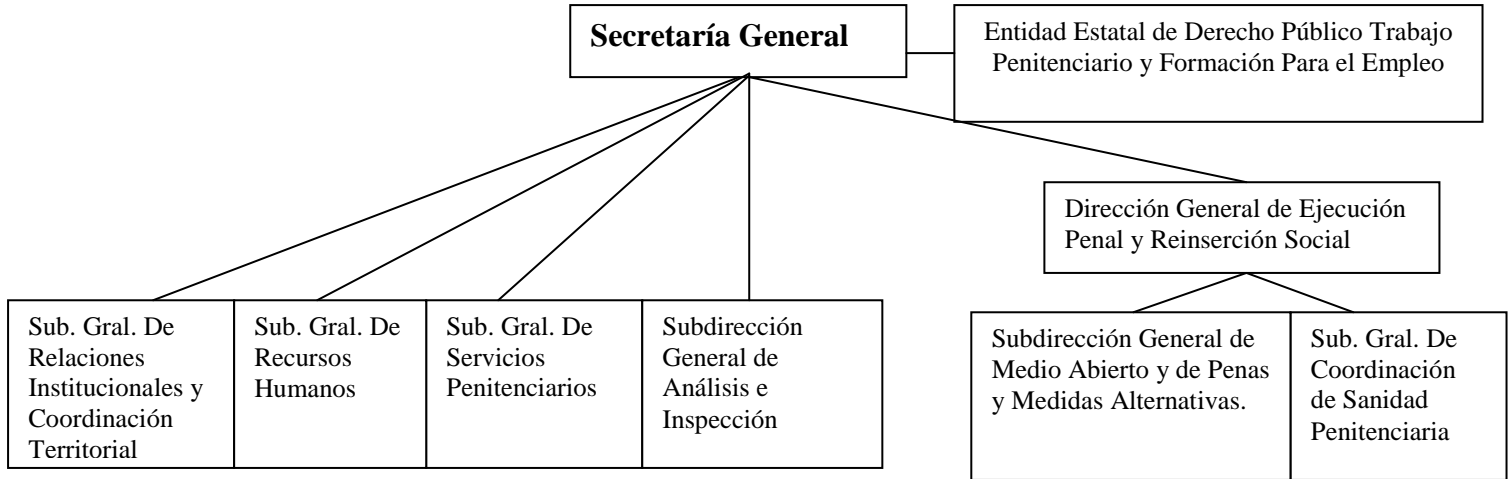
Corresponde a la **Subdirección General de Medio Abierto y de Penas y Medidas Alternativas**:

- a) La gestión, coordinación y seguimiento de la pena de trabajo en beneficio de la comunidad, de la suspensión de la ejecución de penas privativas de libertad y de la libertad condicional, y la acción social penitenciaria.
- b) El seguimiento y supervisión de los internos cuando pasen a cumplir condena bajo el régimen abierto, la coordinación de los Centros de Inserción social y Secciones Abiertas, Unidades Dependientes y medidas de control telemático. Igualmente será competente en el diseño, implantación, seguimiento y evaluación de los programas de intervención y tratamiento destinados a los internos en régimen abierto.

Corresponde a la **Subdirección General de Coordinación de Sanidad Penitenciaria**, en especial:

- a) La dirección de las actividades de mantenimiento y mejora de la higiene y salud en el medio penitenciario.
- b) El establecimiento de sistemas de información sanitaria y de vigilancia epidemiológica de las enfermedades prevalentes en el medio penitenciario.
- c) La prevención y tratamiento de las drogodependencias en el ámbito penitenciario, sin perjuicio de las competencias respecto a la elaboración y ejecución de programas específicos destinados a la rehabilitación y reinserción de este tipo de internos.

ORGANIGRAMA
SECRETARÍA GENERAL INSTITUCIONES PENITENCIARIAS



ENTIDAD ESTATAL DE DERECHO PÚBLICO DE TRABAJO PENITENCIARIO Y FORMACIÓN PARA EL EMPLEO

(Estatuto aprobado por Real Decreto 122/2015, de 27 de febrero)

Artículo 1. Naturaleza y régimen jurídico.

Trabajo Penitenciario y Formación para el Empleo es una entidad estatal de derecho público de las previstas en la letra g) del apartado 1 del artículo 2 de la Ley 47/2003, de 26 de noviembre, General Presupuestaria, (Ahora Artículo 2.2.i), con personalidad jurídica pública diferenciada, patrimonio y tesorería propios, así como autonomía de gestión y plena capacidad jurídica y de obrar.

Se encuentra adscrita al Ministerio del Interior, a través de la Secretaría General de Instituciones Penitenciarias.

Corresponde al Ministerio del Interior la dirección estratégica, la evaluación y el control de resultados de su actividad, a través de la Secretaría General de Instituciones Penitenciarias. También le corresponde el control de eficacia, sin perjuicio de las competencias atribuidas a la Intervención General de la Administración del Estado en cuanto a la evaluación y control de resultados de los organismos públicos integrantes del sector público estatal.

Trabajo Penitenciario y Formación para el Empleo se regirá, por

- Las Leyes 39/2015 y 40/2015 de Procedimiento Administrativo Común y de Régimen Jurídico del Sector Público.
- El Texto refundido de la Ley de Contratos del Sector Público, aprobado por Real Decreto Legislativo 3/2011 de 14 de noviembre.
- La Ley 47/2003, de 26 de noviembre, General Presupuestaria.
- La Ley 33/2003, de 3 de noviembre, del Patrimonio de las Administraciones Públicas.
- Por este Estatuto; y por las demás disposiciones legales aplicables a este tipo de entidades estatales.

Artículo 2. Objeto.

La entidad Trabajo Penitenciario y Formación para el Empleo tiene por objeto:

- La promoción, organización y control del trabajo productivo
- La formación para el empleo de los reclusos de los centros penitenciarios
- La colaboración permanente con la Secretaría General de Instituciones Penitenciarias para la consecución de los fines encomendados por el artículo 25 de la Constitución y la Ley Orgánica General Penitenciaria.

Artículo 3. Funciones.

Son funciones de la entidad:

- a) La organización del trabajo productivo penitenciario y su oportuna retribución.
- b) La gestión de los economatos y cafeterías existentes en los establecimientos penitenciarios y Centros de Inserción Social.
- c) La instalación, ampliación, transformación, conservación y mejora de los talleres, explotaciones agrícolas penitenciarias, o locales e instalaciones necesarias para los fines de la entidad, así como los servicios, obras y adquisiciones que se refieren a su explotación, producción o actividad.
- d) La realización de actividades industriales, comerciales o análogas y, en general, cuantas operaciones se relacionen con el trabajo penitenciario o se le encomienden por las Administraciones Públicas, para el cumplimiento de los fines que le son propios.
- e) La formación para el empleo de los internos en centros penitenciarios y centros de inserción social.
- f) La promoción de relaciones con instituciones y organizaciones que faciliten el cumplimiento de los fines de la entidad.
- g) El impulso y la coordinación de cuantas líneas de actividad se desarrollen desde la Administración penitenciaria en materia de preparación o acompañamiento para la inserción sociolaboral.
- h) La colaboración permanente con la Secretaría General de Instituciones Penitenciarias u otras instituciones especializadas, para la gestión de penas o medidas alternativas previstas en la legislación penal.

Artículo 5. Órganos de dirección y firmeza de sus actos.

La entidad Trabajo Penitenciario y Formación para el Empleo tendrá como máximos órganos de dirección los siguientes:

- a) El Presidente.
- b) El Consejo de Administración.
- c) El Director-Gerente.

Los actos dictados por el Presidente y el Consejo de Administración, en el ámbito de sus respectivas competencias, pondrán fin a la vía administrativa.

Artículo 6. El Presidente.

El Presidente será el titular de la Secretaría General de Instituciones Penitenciarias.

Corresponde al Presidente:

- a) Aprobar los planes generales de actuación de la entidad.
- b) Convocar y presidir las sesiones del Consejo de Administración.
- c) Ejercer las atribuciones que le corresponden como órgano de contratación de la entidad.
- d) Suscribir convenios y habilitar al Director-Gerente para suscribir contratos y compromisos de colaboración con empresas externas.
- e) Aprobar los gastos, así como ordenar los pagos que correspondan a los gastos autorizados.

- f) Rendir cuentas anuales al Tribunal de Cuentas, de acuerdo con la normativa presupuestaria.
- g) Ejercer las demás competencias que le sean atribuidas, de acuerdo con el ordenamiento jurídico.

Artículo 7. El Consejo de Administración.

El Consejo de Administración, que no podrá exceder de doce miembros, estará formado por el Presidente y los siguientes vocales:

- a) Los Subdirectores Generales de Tratamiento y Gestión Penitenciaria, de Servicios Penitenciarios, de Relaciones Institucionales y Coordinación Territorial, de Penas y Medidas Alternativas, e Inspección Penitenciaria, de la Secretaría General de Instituciones Penitenciarias.
- b) Un representante de la Abogacía del Estado del Ministerio del Interior, y el Jefe de la Oficina Presupuestaria del citado Ministerio.
- c) Un representante del Ministerio de Hacienda y Administraciones Públicas, designado por su titular, con nivel orgánico de subdirector general.
- d) Un representante de la Secretaría de Estado de Empleo del Ministerio de Empleo y Seguridad Social, designado por su titular, con nivel orgánico de subdirector general.
- e) El Director-Gerente de la entidad, que desempeñará las funciones de secretario del Consejo de Administración, con voz y voto.

Asistirá, asimismo, a las sesiones del Consejo de Administración, con voz pero sin voto, un representante de la Intervención Delegada en el Ministerio del Interior.

En el caso de vacante, ausencia o enfermedad del Director-Gerente, las funciones de secretario recaerán en el Subdirector General de Tratamiento y Gestión Penitenciaria.

Al Presidente le corresponde dirigir las deliberaciones del Consejo, que deberá reunirse al menos dos veces al año.

Artículo 8. Atribuciones del Consejo de Administración.

Serán atribuciones del Consejo de Administración:

- a) Cumplir y velar por el cumplimiento de los fines esenciales de la entidad Trabajo Penitenciario y Formación para el Empleo.
- b) Aprobar el anteproyecto de presupuestos, así como, las cuentas anuales de la entidad.
- c) Aprobar el plan de actuación de la entidad, en coordinación con el de la Secretaría General de Instituciones Penitenciarias.
- d) Determinar anualmente el módulo retributivo de los internos que realicen trabajos productivos en los talleres penitenciarios.
- e) Aprobar anualmente el inventario de bienes y derechos, tanto propios como adscritos, excepto los de carácter fungible.
- f) Deliberar sobre aquellos asuntos que sean normalmente de la competencia del Director-Gerente pero que el Presidente acuerde someter al Consejo.
- g) Proponer cuantas iniciativas puedan contribuir al mejor funcionamiento de la entidad Trabajo Penitenciario y Formación para el Empleo al cumplimiento de sus fines.

Artículo 9. El Director-Gerente.

El Director-Gerente, con el nivel orgánico de subdirector general, será el órgano encargado de la ejecución de los acuerdos del Consejo de Administración de la entidad. Será funcionario de un cuerpo o escala del subgrupo A1 de cualquiera de las Administraciones Públicas, y será nombrado y cesado por el titular del Ministerio del Interior, a propuesta del titular de la Secretaría General de Instituciones Penitenciarias.

A tales efectos, se acudirá a un sistema de preselección que garantice la publicidad y concurrencia. La designación se hará de entre los preseleccionados y atenderá a los principios del mérito y capacidad y a criterios de idoneidad.

Al Director-Gerente le corresponden:

- a) La dirección y gestión de los trabajos y actividades comerciales, industriales y cualesquiera otras necesarias para el funcionamiento de la entidad, así como la adopción de las disposiciones relativas a la explotación y producción de talleres.
- b) La dirección, impulso y gestión de las acciones de formación para el empleo y la inserción laboral de los reclusos.
- c) La dirección económica y financiera, así como la gestión de los bienes y derechos integrantes del patrimonio de la entidad y la actualización de su inventario para su conservación, correcta administración y defensa jurídica. En particular le corresponde la elaboración del anteproyecto de presupuesto anual de la entidad, así como la formulación de las cuentas anuales.
- d) La preparación de planes, programas y objetivos en coordinación con el plan de actuación de la Secretaría General de Instituciones Penitenciarias.
- e) El control técnico y administrativo de los servicios, instalaciones y talleres; a tales efectos, formulará a los órganos de dirección de la entidad las oportunas propuestas en orden al cumplimiento de los fines que tiene encomendados.
- f) La comunicación con otros organismos, entidades y particulares que tengan relación con los fines propios de la entidad, sin perjuicio de las funciones de representación que correspondan a la Secretaría General de Instituciones Penitenciarias.
- g) Ejercer las funciones que las disposiciones vigentes le atribuyan, así como cuantos asuntos, dentro de los fines, le sean encomendados.
- h) Cuantas otras funciones le sean encomendadas por el Presidente de la entidad Trabajo Penitenciario y Formación para el Empleo.

Artículo 10. Estructura orgánica.

La entidad Trabajo Penitenciario y Formación para el Empleo contará con una estructura orgánica acorde con las funciones asignadas en el artículo 2, con dependencia directa del Director-Gerente.

En cada uno de los centros penitenciarios, existirá la figura de Delegado de la entidad Trabajo Penitenciario y Formación para el Empleo, que ostentará el titular de la Dirección del centro penitenciario. Su función será la de supervisión de la actividad que realiza la entidad en el centro penitenciario en coordinación con el Director-Gerente.

Cada centro penitenciario contará con el personal que se encargará de ejecutar los programas y políticas de la entidad en el centro. Su dimensionamiento vendrá establecido en la relación de puestos de trabajo que se establezca según el volumen de actividad previsto.

Artículo 11. Recursos económicos.

Para el cumplimiento de sus fines la entidad dispondrá de los siguientes recursos:

- a) Las dotaciones que anualmente se consignen a su favor en los Presupuestos Generales del Estado, y las transferencias corrientes y de capital que procedan de las administraciones o entidades públicas.
- b) Los bienes y derechos que constituyen su patrimonio y los productos y rentas de este y de los bienes que tenga adscritos, o cuya explotación tenga atribuida.
- c) Los ingresos de derecho público o privado que, en su caso, le corresponda percibir y los que se produzcan a consecuencia de sus actividades comerciales e industriales.

- d) Las subvenciones, aportaciones voluntarias, donaciones o legados y otras aportaciones que concedan u otorguen a su favor otras entidades públicas y entidades privadas o particulares.
- e) Los bienes del patrimonio del Estado que le puedan ser adscritos.
- f) Cualesquiera otros recursos económicos, ordinarios o extraordinarios, que le puedan ser atribuidos.

Artículo 12. Régimen patrimonial.

El régimen patrimonial de la entidad Trabajo Penitenciario y Formación para el Empleo será el establecido para los organismos públicos en la Ley 33/2003, de 3 noviembre, del Patrimonio de las Administraciones Públicas, y en disposiciones complementarias.

Para el cumplimiento de sus fines, la entidad podrá tener, además de un patrimonio propio distinto al del Estado, el formado por los bienes y derechos que se le adscriban del Patrimonio del Estado.

El inventario actualizado y sus posteriores modificaciones se remitirán anualmente a la Dirección General del Patrimonio del Estado del Ministerio de Hacienda y Administraciones Públicas para su anotación en el Inventario general de bienes y derechos del Estado.

Artículo 13. Régimen presupuestario.

La entidad Trabajo Penitenciario y Formación para el Empleo elaborará anualmente su anteproyecto de presupuesto y lo remitirá al Ministerio del Interior, para su posterior tramitación de acuerdo con lo previsto en la Ley 47/2003, de 26 de noviembre, General Presupuestaria.

La estructura de su presupuesto será la correspondiente a los presupuestos de explotación y capital de las entidades que forman parte del sector público administrativo.

Artículo 14. Contabilidad.

La entidad Trabajo Penitenciario estará sometida al Plan General de Contabilidad Pública con la adaptación establecida por la Intervención General de la Administración del Estado para los Entes Públicos cuyo presupuesto de gasto tiene carácter estimativo.

Artículo 15. Control económico-financiero.

Sin perjuicio de las competencias de fiscalización atribuidas al Tribunal de Cuentas, la entidad Trabajo Penitenciario y Formación para el Empleo estará sometida al control financiero permanente y auditoría pública prevista en la Ley 47/2003, de 26 de noviembre, General Presupuestaria.

El control financiero permanente se realizará por la Intervención General de la Administración del Estado a través de la Intervención Delegada de la entidad.

Artículo 16. Régimen de contratación.

El régimen de contratación de Trabajo Penitenciario y Formación para el empleo es el previsto en el Texto Refundido de la Ley de Contratos del Sector Público, aprobado por Real Decreto Legislativo 3/2011, de 14 de noviembre, como poder adjudicador de la Administración Pública.

Trabajo Penitenciario y Formación para el Empleo tiene la condición de medio propio y servicio técnico de la Administración General del Estado, así como de los organismos, entes y entidades del sector público estatal, sean de naturaleza jurídica pública o privada, vinculados o dependientes de aquella, en los términos del texto refundido de la Ley de Contratos del Sector Público.

La entidad, como medio propio y servicio técnico, estará obligada a aceptar las encomiendas de gestión realizadas por los mismos. Dichas encomiendas de gestión serán las establecidas o, en su caso, autorizadas por la Secretaría General de Instituciones Penitenciarias, en cuanto órgano directivo de adscripción de la entidad, con competencias para fijar las condiciones y tarifas correspondientes.

Las relaciones de Trabajo Penitenciario y Formación para el Empleo con los poderes adjudicadores de los que son medios propios instrumentales y servicios técnicos, tienen naturaleza instrumental y no contractual, articulándose a través de encomiendas de gestión de las previstas en el Texto Refundido de la Ley de Contratos del Sector Público, por lo que, a todos los efectos, son de carácter interno, dependiente y subordinado.

No podrá participar en los procedimientos para la adjudicación de contratos convocados por los poderes adjudicadores de los que sea medio propio. No obstante, cuando no concurra ningún licitador podrá encargarse a esta entidad la ejecución de la actividad objeto de licitación pública.

En el supuesto de que la ejecución de obras, la fabricación de bienes muebles o la prestación de servicios por la entidad se lleve a cabo con la colaboración de empresarios particulares, el importe de la parte de prestación a cargo de éstos deberá ser inferior al 50% del importe total del proyecto, suministro o servicio.

Artículo 17. Régimen de personal.

El Director-Gerente de la entidad Trabajo Penitenciario y Formación para el Empleo, tendrá la consideración de personal directivo.

El personal de la Entidad Trabajo Penitenciario y Formación para el Empleo será funcionario o laboral, en los mismos términos que los establecidos para la Administración General del Estado.

Artículo 18. Asistencia jurídica.

La asistencia jurídica de la entidad Trabajo Penitenciario y Formación para el Empleo consistente en el asesoramiento jurídico y en la representación y defensa en juicio, podrá encomendarse a los Abogados del Estado integrados en el Servicio Jurídico del Estado, mediante la formalización del oportuno convenio, en los términos previstos en artículo 14 del Reglamento del Servicio Jurídico del Estado, aprobado por Real Decreto 997/2003, de 25 de julio.